

การประเมินความพึงพอใจของผู้รับบริการสาธารณสุข
ศูนย์บริการวิชาการ มหาวิทยาลัยขอนแก่น
ประจำปีงบประมาณ 2553

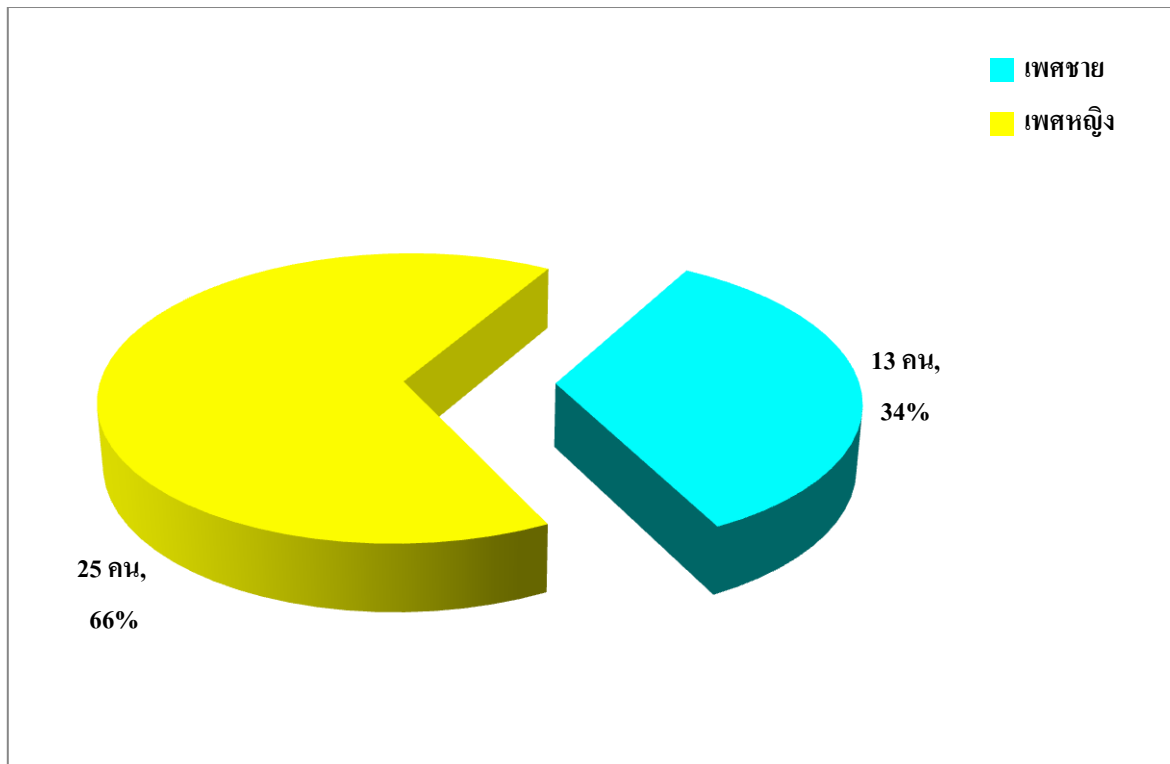
1. ข้อมูลบุคคล

ตารางที่ 1 ข้อมูลทั่วไป

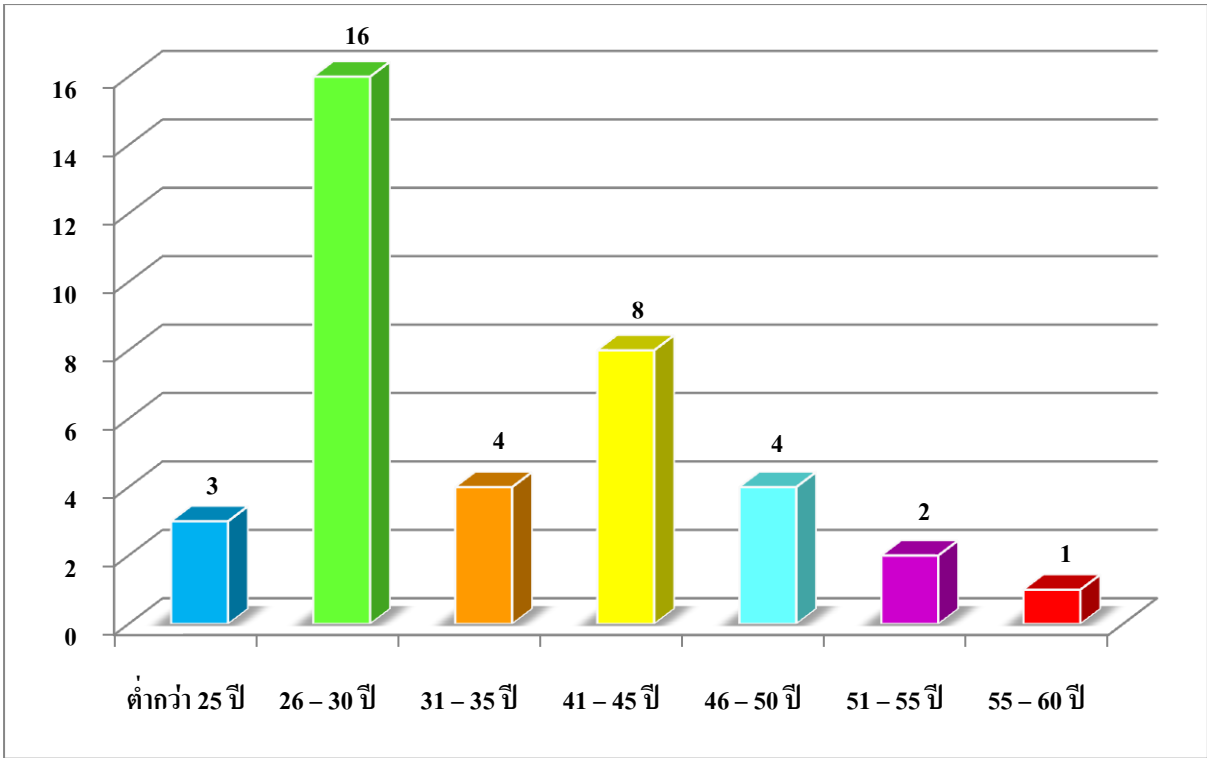
ข้อมูลพื้นฐาน	จำนวน	ร้อยละ
1. เพศ		
1.1 เพศชาย	13	34.21
1.2 เพศหญิง	25	65.79
รวม	38	100
2. ช่วงอายุ		
2.1 ต่ำกว่า 25 ปี	3	7.89
2.2 26 – 30 ปี	16	42.11
2.3 31 – 35 ปี	4	10.53
2.4 36 – 40 ปี	-	-
2.5 41 – 45 ปี	8	21.05
2.6 46 – 50 ปี	4	10.53
2.7 51 – 55 ปี	2	5.26
2.8 55 – 60 ปี	1	2.63
รวม	38	100
3. สถานภาพ		
3.1 โสด	21	55.26
3.2 สมรส	17	44.74
รวม	38	100
4. ระดับการศึกษา		
3.1 ปริญญาโท	9	23.68
3.2 ปริญญาตรี	24	63.16
3.3 อนุปริญญาหรือเทียบเท่า	2	5.26
3.4 มัธยมศึกษาตอนปลาย/ปวช.	2	5.26
3.5 มัธยมศึกษาตอนต้น	1	2.63

รวม	38	100
ข้อมูลพื้นฐาน	จำนวน	ร้อยละ
5. อาชีพ		
5.1 ข้าราชการ	9	23.68
5.2 ลูกจ้างประจำ	1	2.63
5.3 พนักงานราชการ	1	2.63
5.4 พนักงานมหาวิทยาลัยงบประมาณแผ่นดิน	3	7.89
5.5 พนักงานมหาวิทยาลัยเงินรายได้	2	5.26
5.6 ลูกจ้างชั่วคราวเงินรายได้	7	18.42
5.7 ลูกจ้างชั่วคราวโครงการ	15	39.47
รวม	38	100

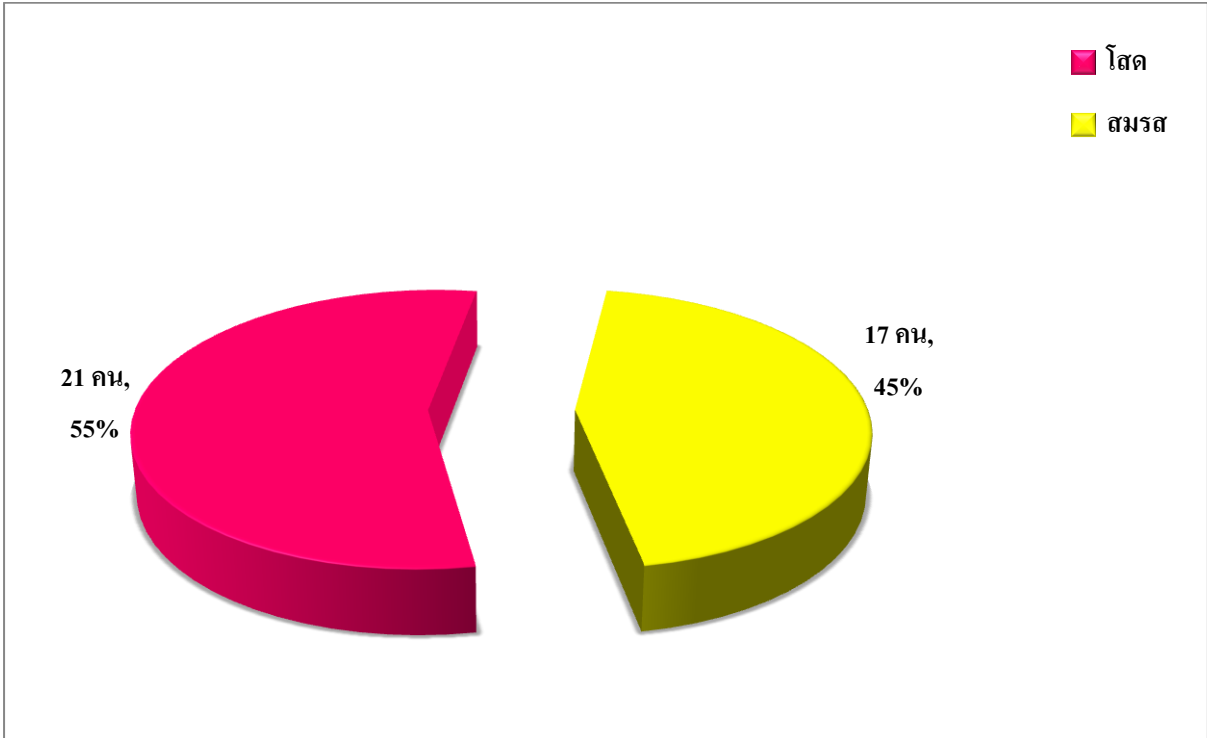
จากตารางที่ 1 ข้อมูลส่วนบุคคล สามารถแสดงเป็นแผนภูมิได้ดังนี้



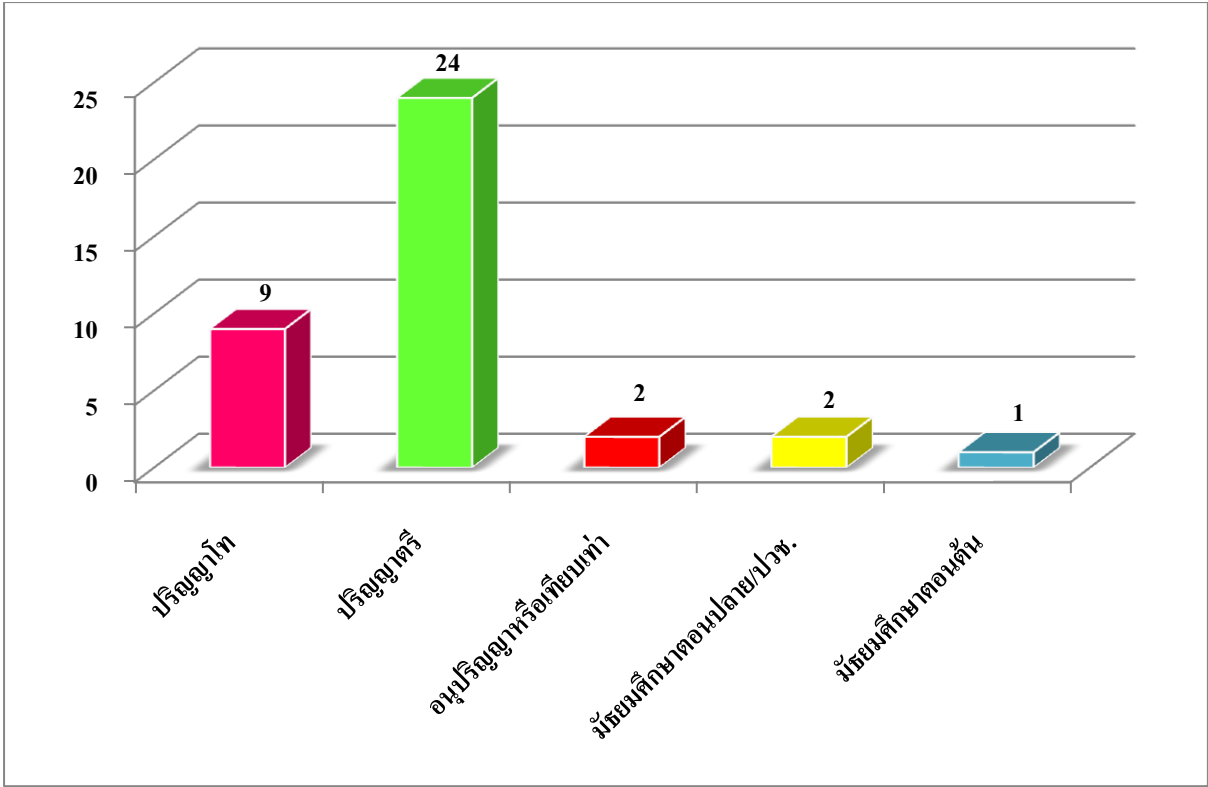
แผนภูมิที่ 1 แสดงร้อยละของบุคลากรศูนย์บริการวิชาการ จำแนกตามเพศ



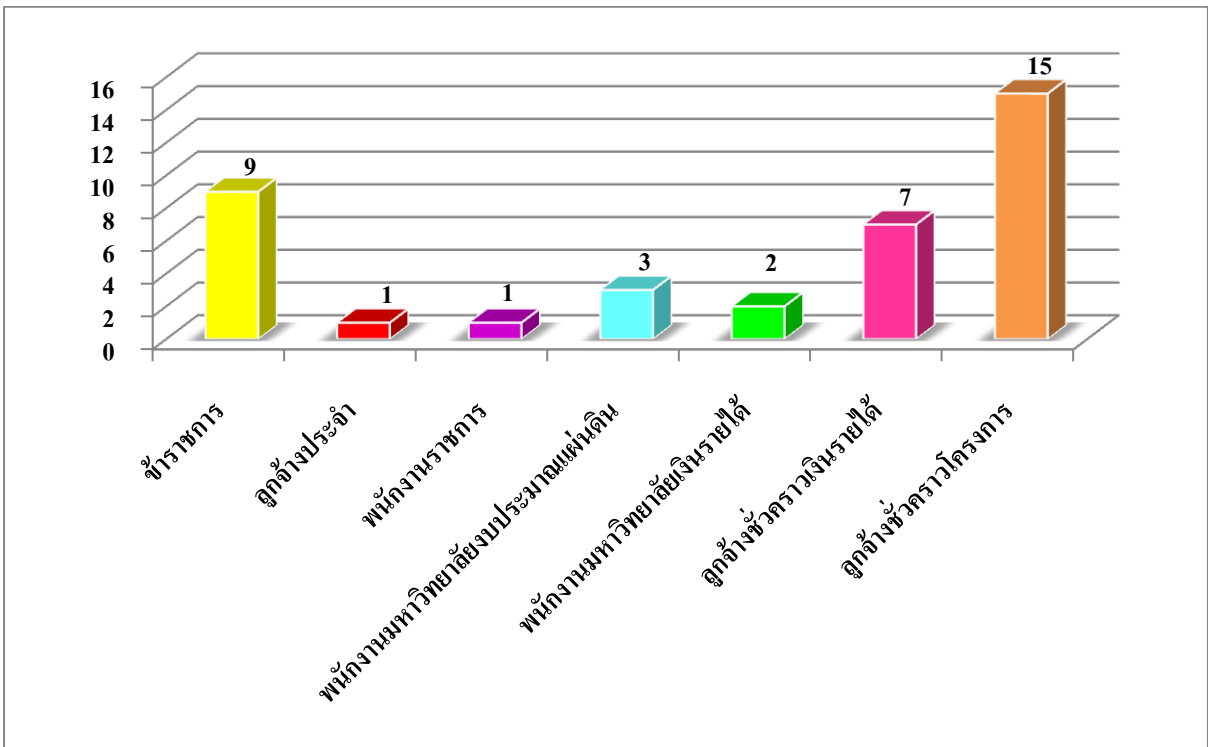
แผนภูมิที่ 2 แสดงร้อยละของบุคลากรศูนย์บริการวิชาการ จำแนกตามช่วงอายุ



แผนภูมิที่ 3 แสดงร้อยละของบุคลากรศูนย์บริการวิชาการ จำแนกตามสถานภาพ



แผนภูมิที่ 4 แสดงร้อยละของบุคลากรศูนย์บริการวิชาการ จำแนกตามระดับการศึกษา



แผนภูมิที่ 5 แสดงร้อยละของบุคลากรศูนย์บริการวิชาการ จำแนกตามอาชีพ

2.2 สรุปผลการประเมินความพึงพอใจที่มีต่อด้านข้อมูลข่าวสารบนเว็บไซต์

ค่าเฉลี่ยในการประเมินมีความหมาย ดังนี้

4.51 – 5.00	หมายถึง	ดีมาก
3.51 – 4.50	หมายถึง	ดี
2.51 – 3.50	หมายถึง	ปานกลาง
1.51 – 2.50	หมายถึง	พอใช้
1.00 – 1.50	หมายถึง	ควรปรับปรุง

ตารางที่ 2 สรุปผลการประเมินด้านข้อมูลข่าวสารบนเว็บไซต์

หัวข้อการประเมิน	ดีมาก	ดี	ปานกลาง	พอใช้	ควรปรับปรุง	รวม (คะแนนเฉลี่ย)
1.1 เนื้อหาและข่าวสารต่าง ๆ มีประโยชน์	1 คน (2.63%)	31 คน (81.58%)	6 คน (15.79%)	-	-	(3.87)
1.2 เนื้อหาและข่าวสารต่าง ๆ ตรงกับความต้องการ	1 คน (2.63%)	27 คน (71.05%)	10 คน (26.32%)	-	-	(3.76)
1.3 ความน่าสนใจของข้อมูลข่าวสาร	2 คน (5.26%)	26 คน (68.42%)	10 คน (26.32%)	-	-	(3.79)
1.4 ความถูกต้องของข้อมูลข่าวสาร	2 คน (5.26%)	28 คน (73.68%)	8 คน (21.05%)	-	-	(3.84)
1.5 การจัดลำดับของข้อมูล	4 คน (10.53%)	29 คน (76.32%)	5 คน (13.16%)	-	-	(3.97)
1.6 ความทันสมัยของข้อมูล	5 คน (13.16%)	29 คน (76.32%)	4 คน (10.53%)	-	-	(4.03)
1.7 ความสะดวกในการค้นหาข้อมูล	6 คน (15.79%)	25 คน (65.79%)	7 คน (18.42%)	-	-	(3.97)
1.8 ปริมาณของเนื้อหาที่เพียงพอกับความต้องการ	3 คน (7.89%)	24 คน (63.16%)	11 คน (28.95%)	-	-	(3.79)

1.9 ความรวดเร็วในการเข้าถึงข้อมูลข่าวสาร	2 คน (6.06%)	29 คน (72.73%)	6 คน (18.18%)	1 คน (3.03%)	-	(3.82)
โดยสรุปความเหมาะสมด้านข้อมูลข่าวสารบนเว็บไซต์	(7.60%)	(72.52%)	(19.59%)	(0.29%)	-	38 คน (3.84)

จากตารางที่ 2 บุคลากรศูนย์บริการวิชาการมีความพึงพอใจต่อข้อมูลข่าวสารบนเว็บไซต์อยู่ในระดับ “ดี” ($\bar{X} = 3.84$) ส่วนในรายหัวข้อนั้น บุคลากรศูนย์บริการวิชาการมีความพึงพอใจอยู่ในระดับ “ดี” จำนวน 9 หัวข้อ โดยเรียงลำดับจากมากที่สุดไปหาน้อยที่สุด ดังนี้ 1) ความทันสมัยของข้อมูล ($\bar{X} = 4.03$), 2) การจัดลำดับของข้อมูลและความสะดวกในการค้นหาข้อมูล ($\bar{X} = 3.97$), 3) เนื้อหาข่าวสารต่าง ๆ มีประโยชน์ ($\bar{X} = 3.87$), 4) ความถูกต้องของข้อมูลข่าวสารต่างๆ ($\bar{X} = 3.84$), 5) ความรวดเร็วในการเข้าถึงข้อมูลข่าวสาร ($\bar{X} = 3.82$), 6) ความน่าสนใจของข้อมูลข่าวสารต่างๆ และปริมาณของเนื้อหาไม่เพียงพอกับความต้องการ ($\bar{X} = 3.79$), 7) เนื้อหาข่าวสารต่างๆ ตรงกับความต้องการ ($\bar{X} = 3.76$)

ตารางที่ 3 สรุปผลการประเมินด้านการออกแบบและการจัดการรูปแบบเว็บไซต์

หัวข้อการประเมิน	ดีมาก	ดี	ปานกลาง	พอใช้	ควรปรับปรุง	รวม (คะแนนเฉลี่ย)
2.1 หน้าโฮมเพจมีความสวยงามน่าสนใจ	1 คน (2.63%)	24 คน (63.16%)	12 คน (31.58%)	1 คน (2.63%)	-	(3.66)
2.2 การจัดรูปแบบเว็บไซต์ง่ายต่อการอ่านและใช้งาน	7 คน (18.42%)	26 คน (68.42%)	5 คน (13.16%)	-	-	(4.05)
2.3 ปริมาณเนื้อหาที่มีความเหมาะสมกับหน้าเว็บในแต่ละหน้า	4 คน (10.53%)	28 คน (73.68%)	6 คน (15.79%)	-	-	(3.95)
2.4 ขนาดของตัวอักษรอ่านง่ายและเหมาะสม	4 คน (10.53%)	28 คน (73.68%)	5 คน (13.16%)	1 คน (2.63%)	-	(3.92)
2.5 ความรวดเร็วในการโหลดข้อมูล	1 คน (2.63%)	24 คน (63.16%)	12 คน (31.58%)	1 คน (2.63%)	-	(3.66)

2.6 ความถูกต้องในการเชื่อมโยงหน้าเว็บเพจ	2 คน (5.26%)	28 คน (73.68%)	8 คน (21.05%)	-	-	(3.84)
2.7 การเชื่อมโยงไปยังหน่วยงานภายนอก (web links)	1 คน (2.63%)	27 คน (71.05%)	10 คน (26.32%)	-	-	(3.76)
โดยสรุปความเหมาะสมด้านการออกแบบและการจัดการรูปแบบเว็บไซต์	(7.52%)	(69.55%)	(21.80%)	(1.13%)	-	38 คน (3.83)

จากตารางที่ 3 บุคลากรศูนย์บริการวิชาการมีความพึงพอใจต่อการออกแบบและการจัดการรูปแบบเว็บไซต์ในระดับ “ดี” ($\bar{X} = 3.83$) ส่วนในรายชื่อหัวข้อที่ บุคลากรศูนย์บริการวิชาการมีความพึงพอใจอยู่ในระดับ “มาก” จำนวน 7 หัวข้อ โดยเรียงลำดับจากมากที่สุดไปหาน้อยที่สุด ดังนี้ 1) การจัดรูปแบบเว็บไซต์ง่ายต่อการอ่านและใช้งาน ($\bar{X} = 4.05$), 2) ปริมาณเนื้อหาที่มีความเหมาะสมกับหน้าเว็บในแต่ละหน้า ($\bar{X} = 3.95$), 3) ขนาดของตัวอักษรอ่านง่ายเหมาะสม ($\bar{X} = 3.92$), 4) ความถูกต้องในการเชื่อมโยงหน้าเว็บเพจ ($\bar{X} = 3.84$), 5) การเชื่อมโยงไปยังหน่วยงานภายนอก (web links) ($\bar{X} = 3.76$), 6) หน้าโฮมเพจมีความสวยงามน่าสนใจ และความรวดเร็วในการโหลดข้อมูล ($\bar{X} = 3.66$)

ข้อเสนอแนะ

1. โปรดระบุความต้องการใช้สารสนเทศบนเครื่อง Center และในระบบ Intranet ภายในหน่วยงานของท่าน
 - 1) การจัดระเบียบหมวดหมู่เพิ่มข้อมูลต่าง ๆ ของศูนย์ เพื่อความสะดวก รวดเร็ว ในการเข้าถึงข้อมูล
2. ปัญหาและข้อเสนอแนะเพื่อเป็นการพัฒนางานสารสนเทศ
 - 1) หน้าที่เว็บไซต์
 - 1.ประชาสัมพันธ์โครงการต่างๆหน้าเว็บไซต์
 - 2.การแก้ไขข้อมูลบุคลากรศูนย์บริการวิชาการให้เป็นปัจจุบัน
 - 3.บุคลากรศูนย์ ฯ