

คู่มือติดตามและประเมินผล โครงการบริการวิชาการแก่สังคม



ส่วนติดตามและประเมินผล

สารบัญ

เรื่อง	หน้า
ส่วนที่ 1 บทนำ	
ที่มาและความสำคัญของปัญหา	1
วัตถุประสงค์	3
ขอบเขต	3
คำจำกัดความ	3
ความรับผิดชอบ	3
โครงสร้างการบริหารและดำเนินโครงการบริการวิชาการแก่สังคม	4
กรอบการติดตามและประเมินผลโครงการบริการวิชาการแก่สังคม	5
วิธีการและขั้นตอนการดำเนินงาน	6
- ขั้นตอนการติดตามและประเมินผลโครงการฯ ของสำนักบริการวิชาการ	6
ส่วนที่ 2 ขั้นตอนการรายงานผลโครงการบริการวิชาการแก่สังคม	
ขั้นตอนการรายงานผลโครงการบริการวิชาการแก่สังคม	7
ขั้นตอนการติดตามและประเมินผลโครงการฯ สำหรับหัวหน้าโครงการ	8
แนวทางการวิเคราะห์ข้อมูลการประเมินผลโครงการบริการวิชาการแก่สังคม	12
การสรุปผลการประเมินและการใช้ผลการประเมิน	13
ส่วนที่ 3 การตรวจเยี่ยม ติดตามและประเมินผลโครงการบริการวิชาการแก่สังคม	
แนวทางการตรวจเยี่ยม ติดตามและประเมินผลของคณะกรรมการ	14
ขั้นตอนการตรวจเยี่ยม ติดตามและประเมินผลโครงการบริการวิชาการฯ	15
บทบาทของผู้ตรวจประเมิน	16
ภาคผนวก	
แบบฟอร์มกรอกข้อมูลวิทยากร (ปบ. 1)	18
แบบฟอร์มกรอกข้อมูลผู้รับบริการ (ปบ. 2)	18
แบบบันทึกข้อความส่งรายงานความก้าวหน้าโครงการฯ (ปบ. 3)	19
แบบรายงานความก้าวหน้าโครงการบริการวิชาการแก่สังคม (ปบ. 3-1)	20

สารบัญ (ต่อ)

เรื่อง	หน้า
ภาคผนวก (ต่อ)	
ตัวอย่างแบบประเมินความพึงพอใจโครงการ (ปบ. 4)	22
ตัวอย่างแบบฟอร์มรายงานการตรวจเยี่ยมโครงการบริการวิชาการ (ปบ. 5)	24
แบบบันทึกข้อความส่งสรุปผลการดำเนินงานโครงการฯ (ปบ. 6)	26
รูปแบบรายงานฉบับสมบูรณ์ (ปบ. 6-1)	27
แบบรายงานการติดตามและประเมินผลกระทบโครงการบริการวิชาการแก่สังคม (ปบ.7)	29
แบบฟอร์มการเขียนบทความบริการวิชาการแก่สังคม (ปบ.8)	31

เร่งรัดติดตาม ประเมินผล

สนใจเครือข่าย

สร้างความสบายแก่ผู้ตรวจ

รวบรัดรายงาน

ประสานการบริการวิชาการ

คู่มือการติดตามและประเมินผลโครงการบริการวิชาการแก่สังคม เป็นเครื่องมือในการปฏิบัติงานของผู้บริหารโครงการ และเจ้าหน้าที่ปฏิบัติงานโครงการในการดำเนินโครงการบริการวิชาการแก่สังคม มหาวิทยาลัยขอนแก่น ประกอบด้วยวิธีการและขั้นตอนการติดตามและประเมินผลโครงการที่อยู่ในความรับผิดชอบของผู้บริหารโครงการและผู้ที่เกี่ยวข้อง ซึ่งจะเป็นประโยชน์ในการติดตามและประเมินผลโครงการอย่างเป็นระบบและเป็นมาตรฐานเดียวกัน อนึ่ง คู่มือนี้สามารถพัฒนาได้ตามความเหมาะสม

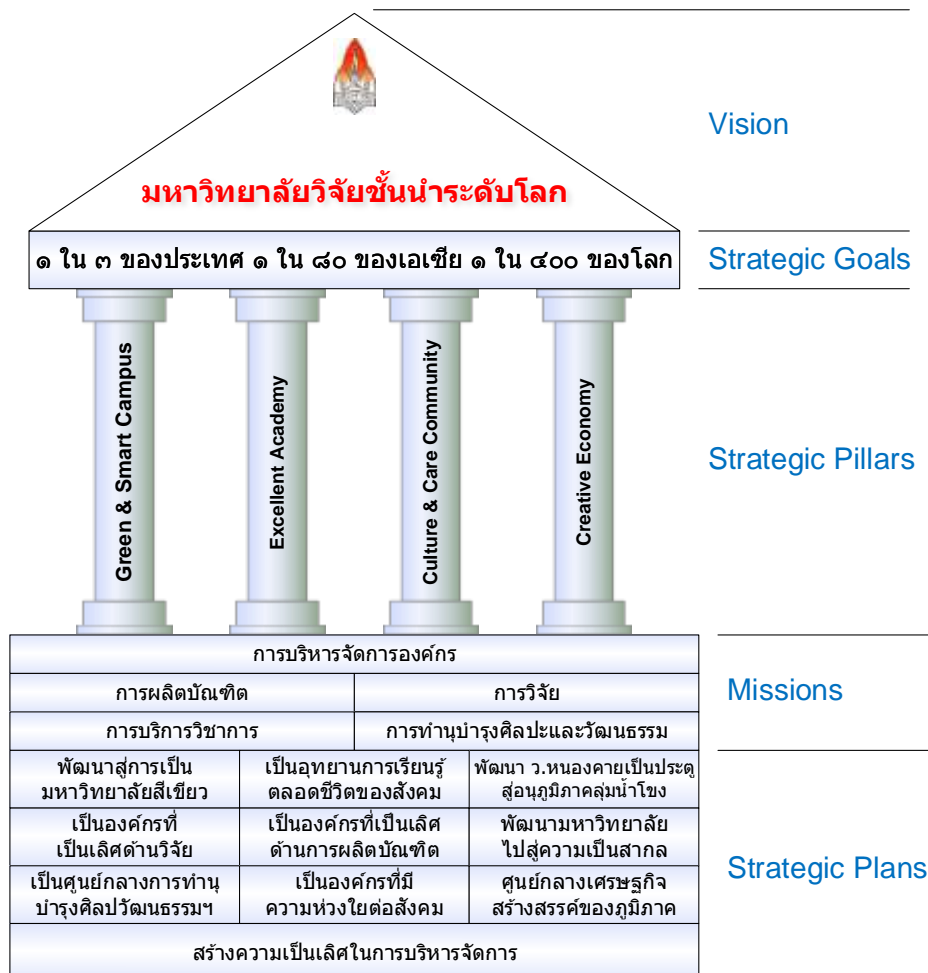
ผู้จัดทำหวังเป็นอย่างยิ่งว่าคู่มือนี้จะเป็นประโยชน์ในการปฏิบัติงานสำหรับผู้บริหารและเจ้าหน้าที่โครงการในการติดตามและประเมินผลโครงการบริการวิชาการแก่สังคม มหาวิทยาลัยขอนแก่น

ติดตามและประเมินผล

ส่วนที่ 1 บทนำ

1. ที่มาและความสำคัญของปัญหา

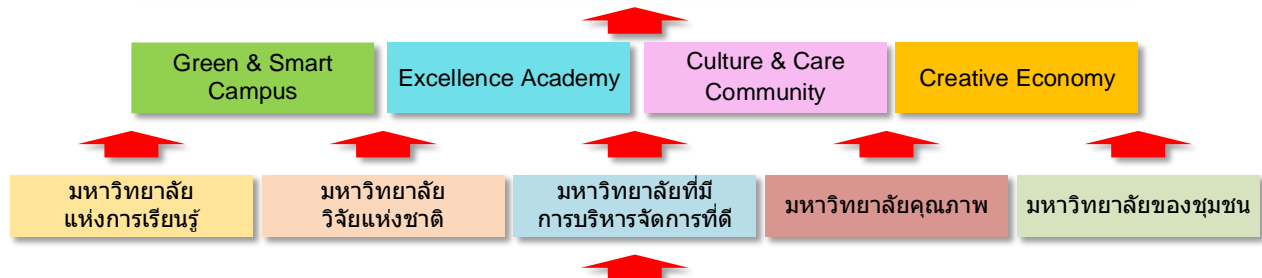
การจัดทำแผนยุทธศาสตร์ และแผนปฏิบัติการการบริหารมหาวิทยาลัยขอนแก่นใน ๔ ปี ข้างหน้าได้จัดทำขึ้นในรูปแบบของโครงสร้างเชิงยุทธศาสตร์ (รูปที่ ๑) และแผนผังยุทธศาสตร์ (Strategic Map) รูปที่ ๒ โดยจำแนกเป็น ๔ มิติ ได้แก่ มิติประสิทธิผลตามยุทธศาสตร์ มิติคุณภาพ มิติประสิทธิภาพ และมิติการพัฒนาองค์กรและการเรียนรู้ ดังต่อไปนี้



รูปที่ ๑ โครงสร้างเชิงยุทธศาสตร์การบริหารมหาวิทยาลัยขอนแก่น พ.ศ. ๒๕๕๙-๒๕๖๒

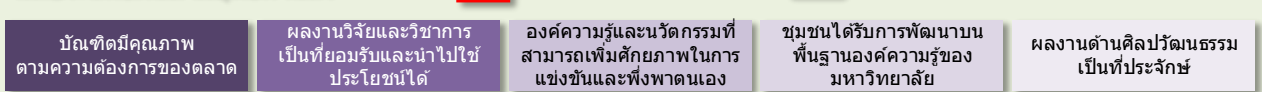
มหาวิทยาลัยวิจัยชั้นนำระดับโลก

๑ ใน ๓ ของประเทศ ๑ ใน ๘๐ ของเอเชีย ๑ ใน ๔๐๐ ของโลก

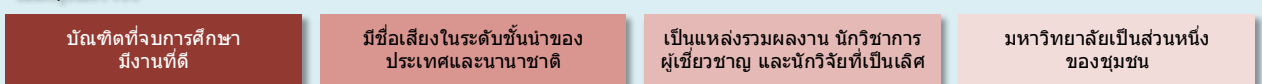


รับรองคุณภาพโดยสำนักงานรับรองมาตรฐานและประเมินคุณภาพการศึกษา (องค์กรมหาชน) หรือ สมศ. สำนักงานคณะกรรมการการอุดมศึกษา หรือ สกอ.

มิติประสิทธิผลตามยุทธศาสตร์

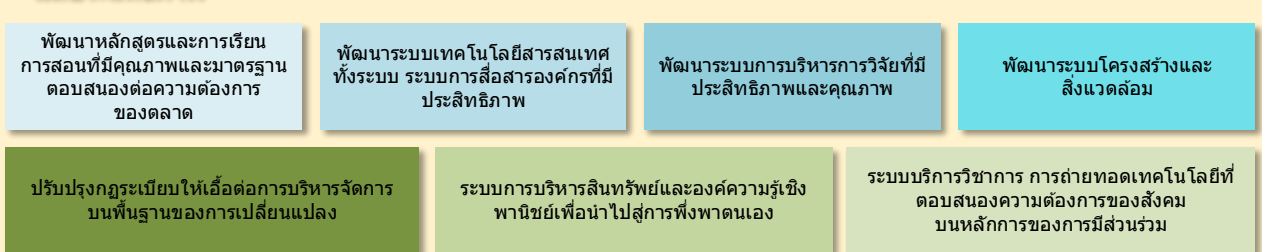


มิติคุณภาพ

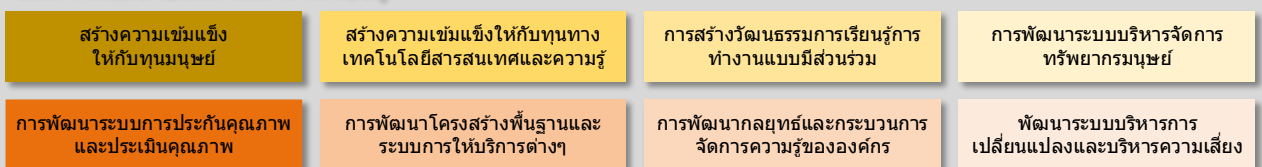


มีบรรยากาศและสิ่งแวดล้อมของการเรียนรู้ การวิจัย และคุณภาพชีวิตที่ดี

มิติประสิทธิภาพ



มิติการพัฒนาองค์กรและการเรียนรู้



รูปที่ ๒ แผนผังเชิงยุทธศาสตร์มหาวิทยาลัยขอนแก่น พ.ศ. ๒๕๕๙ - ๒๕๖๒

แผนยุทธศาสตร์เพื่อการบริหารจัดการมหาวิทยาลัยในปี พ.ศ.๒๕๕๙-๒๕๖๒ ตามที่
สภามหาวิทยาลัยได้กำหนดวิสัยทัศน์ เสาหลักยุทธศาสตร์ และพันธกิจด้านต่างๆ จะมีรายละเอียด
ดังต่อไปนี้

เสาหลักที่ ๑ : Green and Smart Campus

เป้าประสงค์ :

เป็นองค์กรที่มีการจัดการที่ดี (Good Governance Organization) บนพื้นฐานของการ
เป็นมหาวิทยาลัยสีเขียวที่มีความโดดเด่น

ประเด็นยุทธศาสตร์ที่ ๑ : พัฒนาสู่การเป็นมหาวิทยาลัยสีเขียว

กลยุทธ์ที่ ๑ พัฒนาพื้นที่และสิ่งแวดล้อมให้เป็นแคมปัสที่เขียวและสะอาด
(Green and Clean Campus)

กลยุทธ์ที่ ๒ พัฒนาและส่งเสริมการใช้พลังงานสะอาด (Clean Energy)

กลยุทธ์ที่ ๓ พัฒนาระบบโครงสร้างพื้นฐานของมหาวิทยาลัยให้สมบูรณ์

ประเด็นยุทธศาสตร์ที่ ๒ : เป็นอุทยานการเรียนรู้ตลอดชีวิตของสังคม

กลยุทธ์ที่ ๑ พัฒนาโครงสร้างพื้นฐานด้าน ICT ให้มีประสิทธิภาพ มีความมั่นคง และปลอดภัย

กลยุทธ์ที่ ๒ พัฒนาแหล่งเรียนรู้และการพักอาศัยที่นำสมัย (Learning and Living Smart)

กลยุทธ์ที่ ๓ การพัฒนาหอสมุดให้เป็นแหล่งเรียนรู้ที่มีชีวิต (Living Library)

กลยุทธ์ที่ ๔ การพัฒนาอุทยานศิลปวัฒนธรรม (Cultural Park)

กลยุทธ์ที่ ๕ การพัฒนาอุทยานการเกษตร (Agro Park)

กลยุทธ์ที่ ๖ การพัฒนาอุทยานการกีฬา (Sport Park)

ประเด็นยุทธศาสตร์ที่ ๓ : สร้างความเป็นเลิศในการบริหารจัดการ

กลยุทธ์ที่ ๑ พัฒนาระบบบริหารจัดการองค์กรที่เป็นเลิศ

กลยุทธ์ที่ ๒ พัฒนาระบบบริหารงานบุคคลที่สนับสนุนการขับเคลื่อนไปสู่มหาวิทยาลัยวิจัยชั้นนำ
ระดับโลก

กลยุทธ์ที่ ๓ การพัฒนาระบบการประกันคุณภาพที่ดีและได้มาตรฐานสากล

กลยุทธ์ที่ ๔ การสร้างวัฒนธรรมองค์กรด้านชุมชนสัมพันธ์และการสื่อสารองค์กร

กลยุทธ์ที่ ๕ จัดหารายได้จากการบริหารจัดการทรัพยากร ทรัพย์สิน และทรัพย์สินทางปัญญา

กลยุทธ์ที่ ๖ พัฒนาระบบบริหารจัดการศิษย์เก่าสัมพันธ์

กลยุทธ์ที่ ๗ พัฒนาระบบรักษาความปลอดภัยที่มีประสิทธิภาพ

ประเด็นยุทธศาสตร์ที่ ๔ : พัฒนาวิทยาเขตหนองคายเป็นประตูสู่นุภูมิภาคลุ่มน้ำโขง

กลยุทธ์ที่ ๑ พัฒนาโครงสร้างพื้นฐานและระบบบริหารจัดการ

กลยุทธ์ที่ ๒ พัฒนาทรัพยากรบุคคลให้มีศักยภาพด้านวิชาการและวิจัย

กลยุทธ์ที่ ๓ ปรับปรุงกระบวนการเรียนการสอน กิจกรรมการพัฒนานักศึกษา
และสิ่งอำนวยความสะดวกในด้านการเรียนการสอน

เสาหลักที่ ๒ : Excellence Academy

เป้าประสงค์ :

เป็นองค์กรที่เป็นเลิศทางศิลปวิทยาการ

ประเด็นยุทธศาสตร์ที่ ๕ : เป็นองค์กรที่เป็นเลิศด้านการผลิตบัณฑิต

กลยุทธ์ที่ ๑ การพัฒนาหลักสูตรที่สามารถผลิตบัณฑิตออกไปเป็นผู้นำของสังคม

กลยุทธ์ที่ ๒ การพัฒนากระบวนการเรียนการสอนที่สำหรับการเรียนรู้ตลอดชีวิต

กลยุทธ์ที่ ๓ พัฒนาระบบการรับเข้าที่มีความหลากหลาย

กลยุทธ์ที่ ๔ พัฒนานักศึกษาอย่างสร้างสรรค์ให้เป็นบัณฑิตที่พึงประสงค์ของสังคม

กลยุทธ์ที่ ๕ การพัฒนาการเป็นผู้ประกอบการใหม่ให้แก่นักศึกษา

ประเด็นยุทธศาสตร์ที่ ๖ : เป็นองค์กรที่เป็นเลิศด้านวิจัย

กลยุทธ์ที่ ๑ สร้างความเข้มแข็งในงานวิจัยที่เป็นความโดดเด่นของ มข. ไปสู่ระดับสากล

กลยุทธ์ที่ ๒ พัฒนาศักยภาพนักวิจัยให้สามารถผลิตผลงานที่มีคุณภาพ

กลยุทธ์ที่ ๓ ปรับปรุงโครงสร้างพื้นฐานด้านการวิจัยและสร้างบรรยากาศการวิจัยที่เอื้อต่อการผลิตผลงานที่มีคุณภาพ

กลยุทธ์ที่ ๔ นำผลงานวิจัยและนวัตกรรมสู่การสร้างมูลค่าและการใช้ประโยชน์เพื่อสังคม

ประเด็นยุทธศาสตร์ที่ ๗ : พัฒนามหาวิทยาลัยไปสู่ความเป็นสากล

กลยุทธ์ที่ ๑ จัดสภาพแวดล้อม และโครงสร้างพื้นฐานให้เป็นสากล

กลยุทธ์ที่ ๒ เตรียมความพร้อมของมหาวิทยาลัยเพื่อเข้าสู่อาเซียนและสากล

กลยุทธ์ที่ ๓ เตรียมความพร้อมของนักศึกษา บุคลากร และคณาจารย์เพื่อเข้าสู่อาเซียนและสากล

เสาหลักที่ ๓ : Culture and Care Community

เป้าประสงค์ :

ส่งเสริมการทำนุบำรุงศิลปะ วัฒนธรรม ภูมิปัญญาท้องถิ่น ห่วงใยและดูแลชุมชนในมิติต่างๆ

ประเด็นยุทธศาสตร์ที่ ๘ : เป็นศูนย์กลางการทำนุบำรุงศิลปวัฒนธรรม

กลยุทธ์ที่ ๑ พัฒนาระบบและกลไกการบริหารจัดการงานด้านทำนุบำรุงศิลปวัฒนธรรม

กลยุทธ์ที่ ๒ การอนุรักษ์ สืบสาน และสร้างคุณค่าศาสนา ศิลปวัฒนธรรมไทยและอนุภูมิภาค
น้ำโขง

ประเด็นยุทธศาสตร์ที่ ๙ : เป็นองค์กรที่มีความห่วงใยต่อสังคม

- กลยุทธ์ที่ ๑ ความห่วงใยต่อสังคมภายในมหาวิทยาลัยขอนแก่นและชุมชนภายนอก
- กลยุทธ์ที่ ๒ พัฒนามหาวิทยาลัยให้เป็นองค์กรที่นำเสนอทางเลือกที่ดี และมีความรับผิดชอบต่อสังคม
- กลยุทธ์ที่ ๓ สนับสนุนให้มหาวิทยาลัยขอนแก่นเป็นศูนย์กลางการพัฒนาทรัพยากรมนุษย์ที่สำคัญของอนุภูมิภาคลุ่มน้ำโขง

เสาหลักที่ ๔ : Creative Economy

เป้าประสงค์ :

เป็นองค์กรที่ใช้องค์ความรู้และนวัตกรรมจากการเรียนการสอนและงานวิจัยเชิงสร้างสรรค์เพื่อพัฒนาให้เกิดการขับเคลื่อนเศรษฐกิจที่เป็นประโยชน์ต่อชุมชน สังคม และประเทศ

ประเด็นยุทธศาสตร์ที่ ๑๐ : ศูนย์กลางเศรษฐกิจสร้างสรรค์ของภูมิภาค

- กลยุทธ์ที่ ๑ การพัฒนาโครงสร้างพื้นฐานและทรัพยากรบุคคลเพื่อการพัฒนาเศรษฐกิจสร้างสรรค์
- กลยุทธ์ที่ ๒ การพัฒนาเศรษฐกิจสร้างสรรค์ด้วยศิลป์และศาสตร์ของมหาวิทยาลัย
- กลยุทธ์ที่ ๓ การพัฒนาหลักสูตรและการจัดการเรียนสอนที่บูรณาการศาสตร์ที่เกี่ยวข้องทางด้านศิลปวัฒนธรรม การออกแบบ สถาปัตยกรรม ทั้งหลักสูตรเฉพาะทางและหลักสูตรระยะสั้น

ในการแปลงแผนปฏิบัติราชการสู่การปฏิบัติระดับคณะ/หน่วยงาน คือ การนำยุทธศาสตร์ไปสู่การปฏิบัติ (Strategy Implementation) ซึ่งเป็นกระบวนการหนึ่งในการบริหารเชิงกลยุทธ์ มหาวิทยาลัยขอนแก่น มีการดำเนินการที่สำคัญ คือ การจัดทำแผนปฏิบัติราชการของคณะ/หน่วยงานที่สอดคล้องกับแผนปฏิบัติราชการของมหาวิทยาลัยขอนแก่น ซึ่งคณะหน่วยงานจะต้องกำหนดแผนงาน โครงการ กิจกรรม ผลผลิต ผลลัพธ์ ระยะเวลา งบประมาณ ให้สอดคล้องกับประเด็นยุทธศาสตร์ของมหาวิทยาลัยขอนแก่น สำหรับการกำกับติดตาม และประเมินผลการปฏิบัติงาน/โครงการ และความสำเร็จขององค์กรนั้น มหาวิทยาลัยจัดให้มีกลไกเพื่อควบคุมการปฏิบัติงานตามกลยุทธ์ และก่อให้เกิดการปรับปรุงอย่างต่อเนื่อง โดยมหาวิทยาลัยได้รับการประเมินผลการปฏิบัติงานจากหน่วยงานต่างๆ ทั้งภายในมหาวิทยาลัย ได้แก่ การกำกับติดตามและประเมินผลงานของอธิการบดี โดยสภามหาวิทยาลัยขอนแก่น การประเมินคุณภาพภายในประจำปีของมหาวิทยาลัย และการประเมินผลการปฏิบัติงานจากหน่วยงานภายนอกมหาวิทยาลัย ได้แก่ การประเมินผลปฏิบัติราชการประจำปี โดยสำนักงานคณะกรรมการการพัฒนาระบบราชการ (ก.พ.ร.)

การวิเคราะห์ระดับความสำเร็จของการดำเนินงานจากการใช้จ่ายงบประมาณ (PART) ของสำนักงานงบประมาณ การประเมินผลการประกันคุณภาพ โดยสำนักงานรับรองมาตรฐานและประเมินคุณภาพ

การศึกษา (สมศ.) การประกันคุณภาพการศึกษาภายในสถานศึกษาระดับอุดมศึกษาของสำนักงานคณะกรรมการการอุดมศึกษา (สกอ.) การจัดอันดับมหาวิทยาลัยโลก (World University Ranking) โดยสถาบัน/องค์กรภายนอกประเทศ

โครงการบริการวิชาการแก่สังคม มหาวิทยาลัยขอนแก่นได้รับงบประมาณหมวดเงินอุดหนุน จำนวน 15,000,000 บาท (สิบห้าล้านบาทถ้วน) ซึ่งโครงการดังกล่าวเกิดขึ้นเพื่อตอบสนองนโยบายด้านการบริการวิชาการแก่ชุมชนในเขตภาคตะวันออกเฉียงเหนือ ฉะนั้นการติดตามและประเมินผล จึงเป็นภารกิจที่สำคัญของมหาวิทยาลัยขอนแก่น เนื่องจากปัญหาด้านงบประมาณที่มีอย่างจำกัด จะเป็นแรงผลักดันที่ทำให้การพิจารณาคัดสรรแผนงานหรือโครงการที่จะดำเนินการต้องเป็นไปอย่างรอบคอบ กล่าวคือต้องเป็นแผนงานหรือโครงการ ที่มีคุณค่าและเกิดประโยชน์สูงสุดตามความจำเป็นเร่งด่วน ซึ่งเครื่องมือสำคัญที่ใช้ในการวิเคราะห์แผนงานหรือโครงการดังกล่าว ต้องอาศัยข้อมูลสารสนเทศที่ได้จากการติดตามประเมินผลโครงการที่ได้ดำเนินการมาแล้ว รวมทั้งโครงการที่จะดำเนินการใหม่ ว่ามีความเหมาะสมมากน้อยเพียงใด การประเมินผลโครงการทั้งปัจจัยนำเข้า (Input) กระบวนการ (Process) และผลงาน (Output) จะช่วยให้การใช้ทรัพยากรเป็นไปอย่างคุ้มค่าหรือเกิดประโยชน์เต็มที่ และจะเป็นข้อมูลย้อนกลับนำมาใช้ในการวางแผนหรือจัดทำแผนงานหรือโครงการต่อไป

เดิมการบริหารจัดการโครงการบริการวิชาการ ได้ออนให้คณะ หรือหน่วยงานที่หัวหน้าโครงการ บริการวิชาการแก่สังคม สังกัด ดำเนินการตามกระบวนการของคณะหน่วยงานนั้น ๆ โดยศูนย์บริการวิชาการ มีหน้าที่ดำเนินการติดตามประเมินผลที่เกิดขึ้นเท่านั้น ปีงบประมาณ พ.ศ. 2557 มหาวิทยาลัยขอนแก่น ต้องการมุ่งเน้นให้การบริการวิชาการแก่สังคมเป็นไปตามประเด็นยุทธศาสตร์ที่ 5 : ด้านการบริการวิชาการ ของมหาวิทยาลัยขอนแก่นให้มากที่สุด โดยมีเป้าประสงค์เชิงยุทธศาสตร์ เพื่อให้มหาวิทยาลัยขอนแก่น เป็นสถาบันเสริมสร้างศักยภาพของมนุษย์และพัฒนาชุมชนอย่างยั่งยืน เป็นศูนย์กลางการให้บริการ ทางวิชาการโดยเป็นที่พึ่งของสังคม และประเทศในภูมิภาค บนพื้นฐานของความรู้ทางวิชาการสู่การพัฒนา ตามหลักเศรษฐกิจพอเพียง อันจะนำไปสู่การขึ้นนำสังคมทางปัญญา การพัฒนาสังคมฐานรากให้เข้มแข็ง และยั่งยืน จึงได้จัดสรรงบประมาณโครงการบริการวิชาการ โดยให้ศูนย์บริการวิชาการเป็นผู้ประสานงาน เพื่อเป็นไปตามนโยบายของสภามหาวิทยาลัย และกลยุทธ์ของมหาวิทยาลัยขอนแก่น จึงได้จัดทำคู่มือ การติดตามประเมินผลโครงการนี้ขึ้นมาเพื่อให้หัวหน้าโครงการ ผู้ประสานงานโครงการและบุคลากร ที่เกี่ยวข้องปฏิบัติได้ด้วยความสะดวกและเรียบร้อย

2. วัตถุประสงค์

2.1 เพื่อเป็นเครื่องมือในการปฏิบัติงานของผู้บริหารและเจ้าหน้าที่โครงการอย่างเป็นระบบ และมีมาตรฐานเดียวกัน

2.2 เพื่อให้ผู้บริหารและเจ้าหน้าที่โครงการทราบวิธีและขั้นตอนการปฏิบัติงานด้านการติดตาม และประเมินผลโครงการบริการวิชาการแก่สังคม ของมหาวิทยาลัยขอนแก่นอย่างชัดเจน

2.3 เพื่อให้ผู้บริหารและเจ้าหน้าที่โครงการดำเนินตามขั้นตอนที่กำหนดไว้ และสอดคล้องกับนโยบายและวัตถุประสงค์ของการดำเนินโครงการบริการวิชาการแก่สังคม ของมหาวิทยาลัยขอนแก่น

3. ขอบเขต

ครอบคลุมขั้นตอนการติดตามและประเมินผลการดำเนินงานโครงการบริการวิชาการแก่สังคมตามแผนงบประมาณประจำปีของผู้บริหารและเจ้าหน้าที่โครงการ ตั้งแต่การวางแผนการติดตามและประเมินผลการดำเนินการติดตามและประเมินผล การจัดทำรายงานผลการติดตามฯ ตามแผนงบประมาณประจำปี และการตามคำรับรองการปฏิบัติราชการ ตลอดจนการรายงานผลการดำเนินโครงการมายังศูนย์บริการวิชาการเพื่อรวบรวมข้อมูลเสนอต่อผู้บริหารมหาวิทยาลัย และหน่วยงานที่เกี่ยวข้อง ได้แก่ กองแผนงาน สำนักงานประกันคุณภาพการศึกษา เป็นต้น

4. คำจำกัดความ

4.1 Monitoring คือ การติดตามผลการดำเนินงานเพื่อให้ทราบถึงระดับผลผลิต

4.2 Evaluation คือ การประเมินผลการดำเนินงานตามรายโครงการเพื่อให้ทราบถึงระดับผลลัพธ์สุดท้าย ประเมินในมิติต่างๆ ได้แก่ มิติด้านประสิทธิภาพ มิติด้านประสิทธิผล เป็นต้น

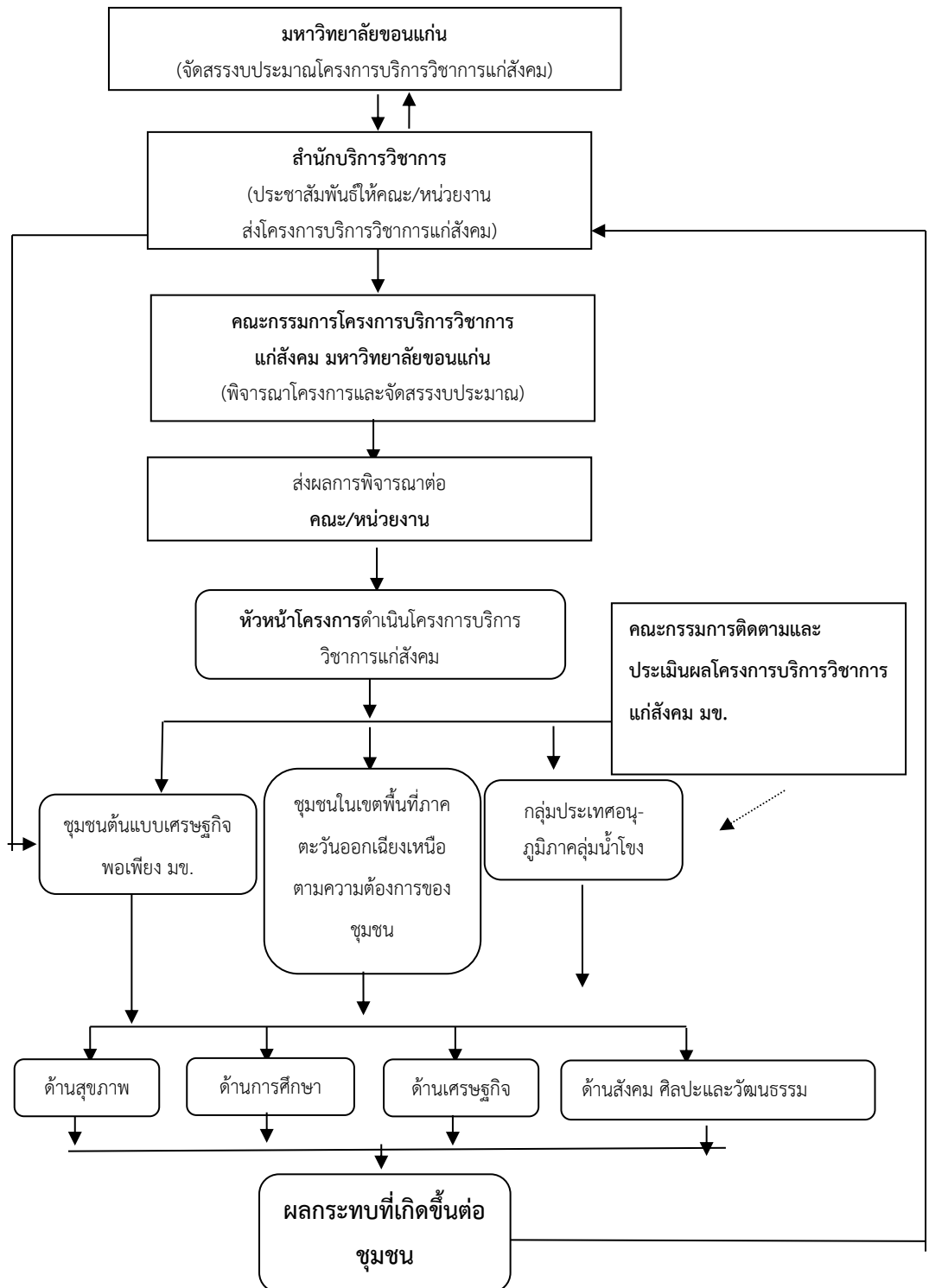
5. ความรับผิดชอบ

5.1 คณะกรรมการติดตามและประเมินผลโครงการบริการวิชาการแก่สังคม มหาวิทยาลัยขอนแก่น

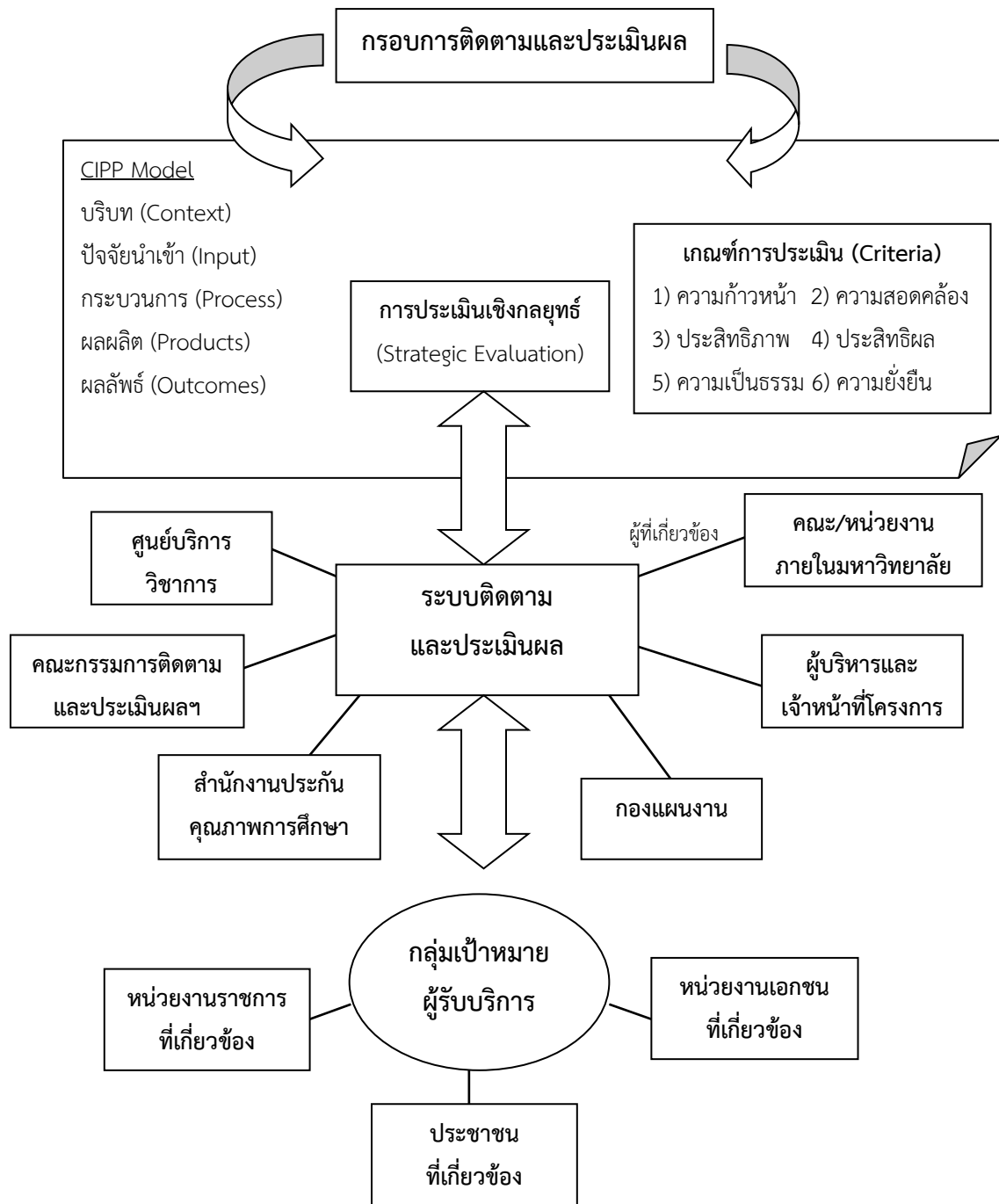
5.2 ส่วนติดตามและประเมินผล ศูนย์บริการวิชาการ มหาวิทยาลัยขอนแก่น

5.2 ผู้บริหารโครงการ และเจ้าหน้าที่ปฏิบัติงานโครงการบริการวิชาการแก่สังคม มหาวิทยาลัยขอนแก่น

6. โครงสร้างการบริหารและดำเนินโครงการบริการวิชาการแก่สังคม ของมหาวิทยาลัยขอนแก่น
 ปรากฏตามแผนภูมิด้านล่าง



7. กรอบการติดตามและประเมินผลโครงการบริการวิชาการแก่สังคม มหาวิทยาลัยขอนแก่น

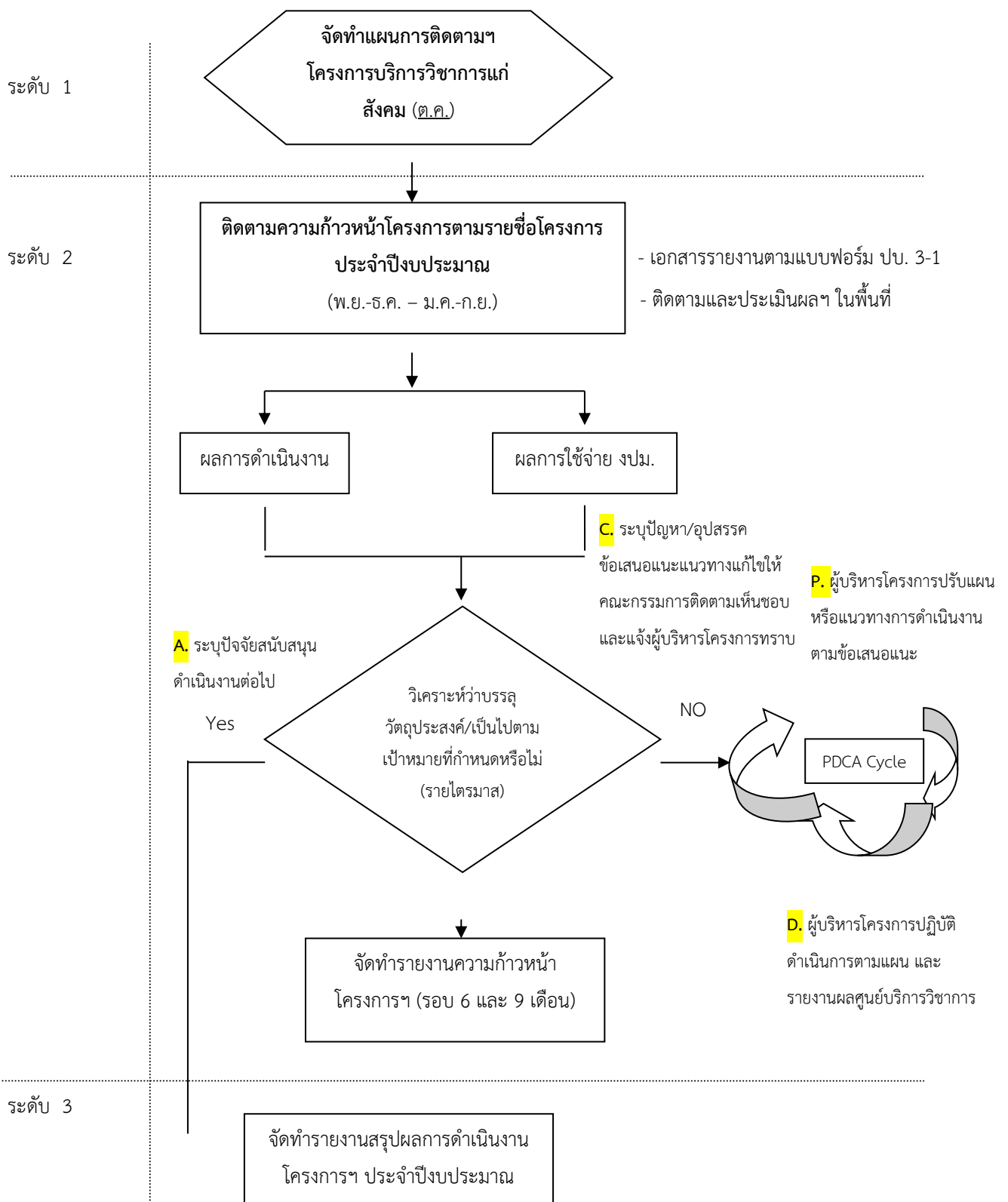


8. วิธีการและขั้นตอนการดำเนินงาน (Flow Chart)

8.1 วิธีการติดตามและประเมินผล มี 2 วิธี ได้แก่

- 1) ติดตามฯ ทางเอกสารหนังสือ โดยหัวหน้าโครงการฯ
- 2) ติดตามฯ ในพื้นที่ โดยคณะกรรมการติดตามและประเมินผลโครงการฯ

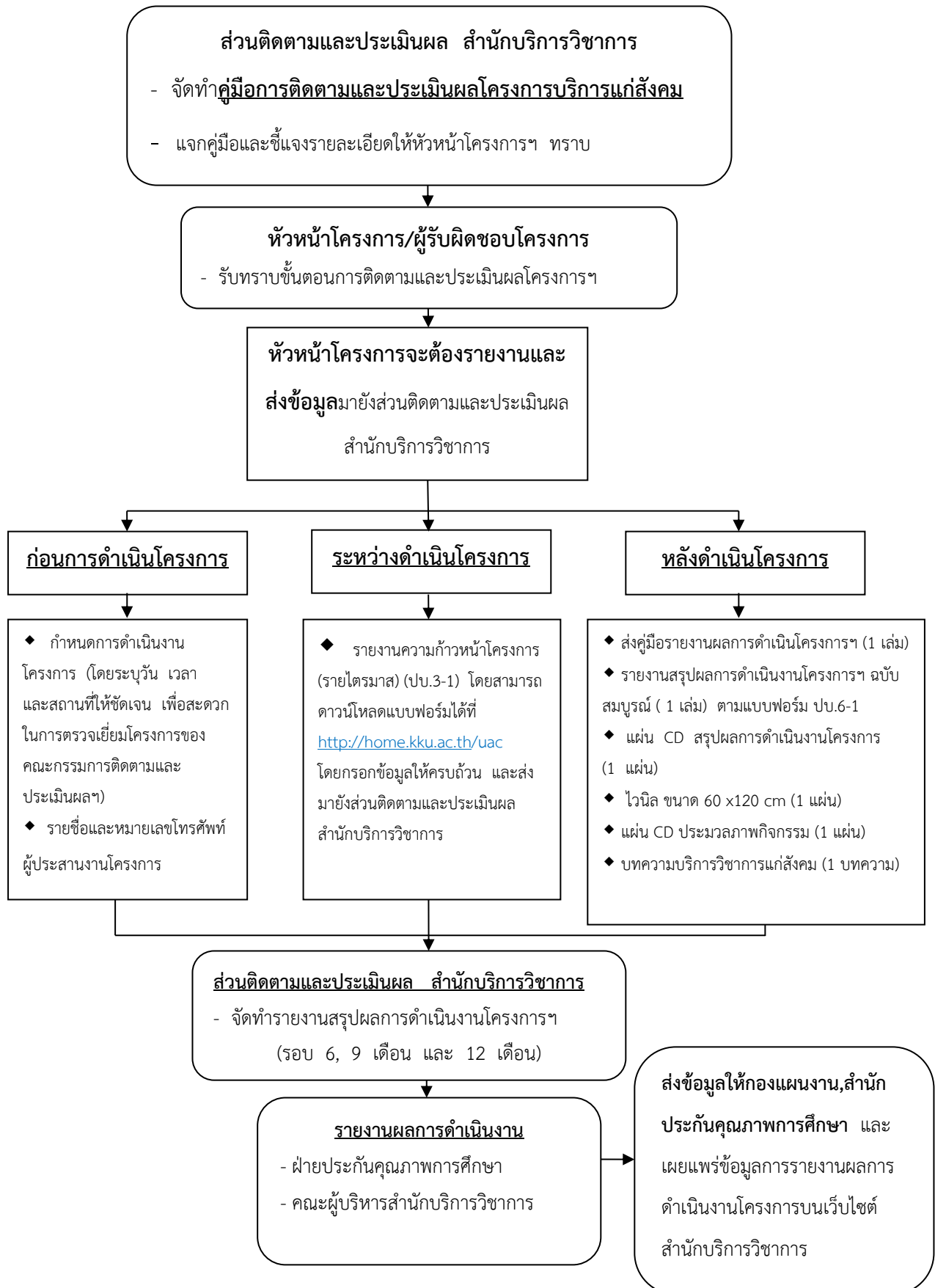
8.2 ขั้นตอนการติดตามและประเมินผลโครงการบริการวิชาการแก่สังคม ของสำนักบริการวิชาการ



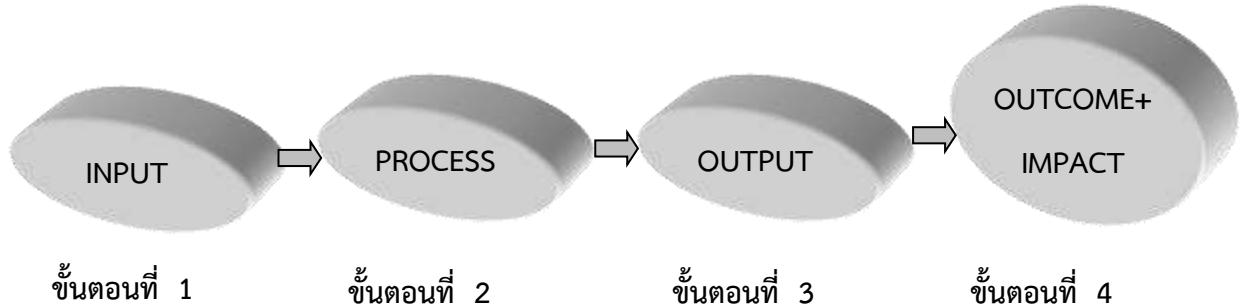
ระดับ 4

สรุปผลการวิเคราะห์ปัญหา อุปสรรค
จากการดำเนินโครงการและ
ข้อเสนอแนะเสนอต่อผู้บริหาร

ขั้นตอนการรายงานผลการดำเนินโครงการบริการวิชาการแก่สังคม



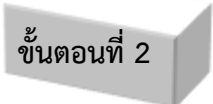
ขั้นตอนการติดตามและประเมินผลโครงการบริการวิชาการแก่สังคมสำหรับหัวหน้าโครงการ



ขั้นตอนที่ 1 ประเมินสิ่งนำเข้าของโครงการ (Input) ประกอบด้วย

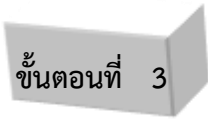
1. ข้อมูลวิทยากร
2. ข้อมูลผู้รับบริการ

ช่วงเวลาที่ประเมิน	ก่อนดำเนินงานโครงการ
วิธีการ	1. กรอกแบบฟอร์มข้อมูลวิทยากร (ปบ.1) 2. กรอกแบบฟอร์มข้อมูลผู้รับบริการ (ปบ. 2) ** บันทึกลงในโปรแกรมสำเร็จรูป Microsoft Excel เป็นแผ่น CD ส่งให้ศูนย์บริการวิชาการ
ผู้ดำเนินการ	หัวหน้าโครงการ/ ผู้ที่เกี่ยวข้อง


ขั้นตอนที่ 2

ประเมินกระบวนการดำเนินงานโครงการ (PROCESS)

ช่วงเวลาที่ประเมิน	ประเมินในขณะที่ยังดำเนินกิจกรรม
วิธีการ	<p>การดำเนินงาน</p> <ol style="list-style-type: none"> 1. ดำเนินงานตามแผน 2. ก่อนเริ่มดำเนินการอย่างน้อย 1 สัปดาห์ หัวหน้าโครงการแจ้งกำหนดการให้ส่วนติดตามและประเมินผล สำนักบริการวิชาการทราบ เพื่อเชิญคณะกรรมการติดตามประเมินผลโครงการฯ วางแผนการตรวจเยี่ยมติดตามโครงการฯ 3. จัดทำแบบประเมินผลความพึงพอใจผู้รับบริการ 4. รายงานผลความก้าวหน้าโครงการฯ พร้อมทั้งบันทึกข้อความส่งรายงานความก้าวหน้าโครงการทุกไตรมาสมายังส่วนติดตามและประเมินผล สำนักบริการวิชาการ <p>การตรวจเยี่ยม ติดตามและประเมินผลโครงการ</p> <ol style="list-style-type: none"> 1. คณะกรรมการติดตามและประเมินผลฯ ดำเนินการตรวจเยี่ยมติดตามโครงการ ตามกำหนดการ 2. สรุปผลการตรวจเยี่ยมติดตาม และข้อเสนอแนะตามแบบฟอร์มรายงานการตรวจเยี่ยมโครงการบริการวิชาการ
ผู้ประเมิน	<ol style="list-style-type: none"> 1. ผู้บริหารโครงการ 2. คณะกรรมการติดตามและประเมินผล
แบบฟอร์มที่เกี่ยวข้อง	<ol style="list-style-type: none"> 1. แบบฟอร์มบันทึกข้อความส่งรายงานความก้าวหน้าโครงการฯ (ปบ. 3) 2. แบบฟอร์มรายงานความก้าวหน้าโครงการฯ (ปบ. 3-1) 3. ตัวอย่างแบบประเมินผลความพึงพอใจ (ปบ. 4) 4. แบบฟอร์มรายงานการตรวจเยี่ยม ติดตามและประเมินผลโครงการบริการวิชาการแก่สังคม (ปบ. 5)


 ขั้นตอนที่ 3

ประเมินผลผลิตโครงการ (OUTPUT)

ช่วงเวลาที่ประเมิน	ประเมินหลังเสร็จสิ้นกิจกรรม
วิธีการ	1. ส่งคู่มือรายงานผลการดำเนินงานโครงการบริการวิชาการแก่สังคม จำนวน 1 เล่ม 2. จัดทำรายงานสรุปผลการดำเนินงานโครงการฯ (ตามแบบฟอร์ม ปบ.6) จำนวน 1 เล่ม 3. ออกแบบไวนิล ขนาด (60 x 120 cm) Save ลงแผ่น CD จำนวน 1 แผ่น 4. ประมวลภาพกิจกรรมการดำเนินงานโครงการ Save ลงแผ่น CD จำนวน 1 แผ่น 5. บทความบริการวิชาการแก่สังคม และจัดส่งมายังศูนย์บริการวิชาการ
ผู้ประเมิน	ผู้บริหารโครงการ
ประเด็น	- การเปรียบเทียบแผนและเป้าหมายการดำเนินงานโครงการกับผลที่ได้รับ (ความพึงพอใจ วัตถุประสงค์ จำนวนคน พื้นที่ กิจกรรม งบประมาณ ฯลฯ)
แบบฟอร์มที่เกี่ยวข้อง	1. แบบบันทึกข้อความส่งสรุปผลการดำเนินงานโครงการ (ปบ. 6) 2. รูปแบบรายงานฉบับสมบูรณ์ (ปบ. 6-1) 3. บทความบริการวิชาการแก่สังคม (ปบ. 8)

การสรุปผลการดำเนินงาน

☺ หัวหน้าโครงการหรือผู้ได้รับมอบหมาย ต้องจัดทำเอกสารสรุปผลการดำเนินงาน ส่งมายังผู้อำนวยการศูนย์บริการวิชาการ ภายใน 15 วันหลังสิ้นสุดโครงการ จำนวน 1 ชุด และสำเนาเก็บไว้ที่ คณะ/หน่วยงาน จำนวน 1 ชุด พร้อมแนบบันทึกข้อความขอส่งสรุปโครงการ

☺ ในกรณีที่ไม่สามารถส่งสรุปผลการดำเนินงานโครงการภายใน 15 วัน หลังสิ้นสุดโครงการ ให้ทำเป็นหนังสือบันทึกข้อความถึงผู้อำนวยการสำนักบริการวิชาการ

**หมายเหตุ

- การไม่ส่งรายงานความก้าวหน้าและสรุปผลการดำเนินงานโครงการมีผลกระทบต่อติดตามและประเมินผลโครงการอันจะส่งผลเสียแก่ KPI ด้านการบริการวิชาการ ของมหาวิทยาลัยขอนแก่น

-11-

ขั้นตอนที่ 4

ประเมินการนำไปใช้และผลกระทบจากการเข้าร่วมกิจกรรม/โครงการ (OUTCOME & IMPACT)

ช่วงเวลาที่ประเมิน	ดำเนินการติดตามผลการนำไปใช้ และผลกระทบของโครงการเมื่อสิ้นสุดโครงการ ไม่น้อยกว่า 3 เดือน
วิธีการ	1. แบบสอบถาม 2. การสัมภาษณ์ 3. ดำเนินการในรูปแบบของโครงการสำรวจหรือวิจัย
ผู้ประเมิน	1. คณะกรรมการติดตามและประเมินผลโครงการบริการ-วิชาการแก่สังคม สำนักบริการวิชาการ 2. ผู้บริหารโครงการ
ประเด็น	1. ผลที่ได้จากการดำเนินโครงการ เป็นไปตามวัตถุประสงค์ของโครงการหรือไม่ 2. ผลลัพธ์ที่ได้เป็นไปตามที่คาดหวังไว้หรือไม่ (ก่อนและหลังการเสร็จสิ้นโครงการ) 3. ในภาพรวม ผลของการบริการวิชาการเป็นไปตามวัตถุประสงค์โครงการ ได้ตามที่คาดหวังหรือไม่ และสอดคล้องกับดัชนีของ สกอ. สมศ. กพร. และ สบป. ตามที่เสนอไว้ 4. ข้อเสนอแนะสิ่งที่เป็นจุดเด่น (Best Practice)

	<p>5. เสนอแนะโอกาสในการพัฒนา และปรับปรุงแนวทางในการดำเนินงานสำหรับปีต่อไป</p> <p>6. วิเคราะห์และสรุปผลข้อมูลผลกระทบจากการให้บริการวิชาการ ตามวัตถุประสงค์หรือเป้าหมายโครงการ</p>
แบบฟอร์มที่เกี่ยวข้อง	- แบบรายงานการติดตามและประเมินผลกระทบโครงการบริการวิชาการแก่สังคม มหาวิทยาลัยขอนแก่น (ปบ. 7)

แนวทางการวิเคราะห์ข้อมูลการประเมินผลโครงการบริการวิชาการแก่สังคม

➤ โปรแกรมที่ใช้ในการวิเคราะห์ข้อมูลสถิติเบื้องต้น

- 1) โปรแกรม SPSS for Windows
- 2) โปรแกรม Excel

➤ ขั้นตอนการคิดคะแนนผลการประเมินโครงการบริการวิชาการแก่สังคม

คะแนนของเครื่องมือประเมินแต่ละรายการให้ตามระดับความคิดเห็นหรือระดับคุณภาพ ดังนี้

เกณฑ์ค่าคะแนน	ระดับความพึงพอใจ
5	มากที่สุด
4	มาก
3	ปานกลาง
2	น้อย
1	น้อยที่สุด

จากนั้นนำคะแนนทั้งหมดมาหาค่าเฉลี่ยโดยหาผลรวมของคะแนนทั้งหมดทุกรายการในฉบับ และทุกคนหารด้วยผลคูณของจำนวนข้อและจำนวนผู้ตอบแบบประเมิน

➤ ความหมายของคะแนนผลการประเมิน

การแปลความหมายของคะแนนผลการประเมินใช้ค่าเฉลี่ยจากคะแนนผลการประเมินแต่ละด้าน และแต่ละประเภทโครงการ ค่าเฉลี่ยจะแสดงให้เห็นคุณภาพของการดำเนินโครงการบริการวิชาการแก่สังคม มหาวิทยาลัยขอนแก่น ทำได้โดยนำค่าเฉลี่ยของคะแนนผลการประเมินมาเปรียบเทียบกับค่าเฉลี่ยของเกณฑ์การแปลความหมาย

➤ ความหมายคะแนนด้านการดำเนินงานของโครงการบริการวิชาการแก่สังคม

การดำเนินงานโครงการบริการวิชาการแก่สังคม ใช้เกณฑ์การแปลความหมายคะแนนผลการประเมิน ดังนี้

ค่าเฉลี่ย	ความหมาย
4.51-5.00	ดีมาก
3.51-4.50	ดี
2.51-3.50	ปานกลาง
1.51-2.50	พอใช้
1.00-1.50	ควรปรับปรุง

การสรุปผลการประเมินและการใช้ผลการประเมิน

การสรุปผลการประเมิน ที่เป็นภาพรวมทำได้โดยการหาคะแนนเฉลี่ย ของทุกข้อคำถามในเครื่องมือ ประเมินแต่ละแบบ จากนั้นนำคะแนนเฉลี่ยไปเทียบกับค่าเฉลี่ยของคะแนนเกณฑ์ว่าตรงกับช่วงใด หากต้องการ หาข้อบกพร่องหรือความสำเร็จของการดำเนินงานแต่ละด้านย่อยหรือรายข้อ ให้หาค่าเฉลี่ยของแต่ละด้านย่อย และรายข้อ แล้วเทียบกับค่าเฉลี่ยของเกณฑ์การแปลความหมายของคะแนนดังกล่าวข้างต้น ผลการประเมิน โดยภาพรวมด้านย่อย หรือรายข้อนำไปเป็นข้อเสนอแนะเชิงนโยบายต่อผู้รับผิดชอบงานบริการวิชาการแก่สังคม และมหาวิทยาลัยต่อไป

ส่วนที่ 3

การตรวจเยี่ยม ติดตามและประเมินผลโครงการบริการวิชาการแก่สังคม ของคณะกรรมการติดตามและประเมินผล

1. ผู้ตรวจเยี่ยม ติดตามและประเมินผลโครงการ

คณะกรรมการติดตามและประเมินผลโครงการบริการวิชาการแก่สังคม ซึ่งแต่งตั้งโดยอธิการบดี มหาวิทยาลัยขอนแก่นเป็นรายปี

2. แนวทางการตรวจเยี่ยม ติดตามและประเมินผลโครงการ

1) คณะกรรมการจะไปตรวจเยี่ยมแบบกัลยาณมิตร มีทัศนคติในเชิงบวก ในการสร้างคุณค่า และกระตุ้นให้เกิดการพัฒนาแก่โครงการที่ไปติดตามและประเมินผล

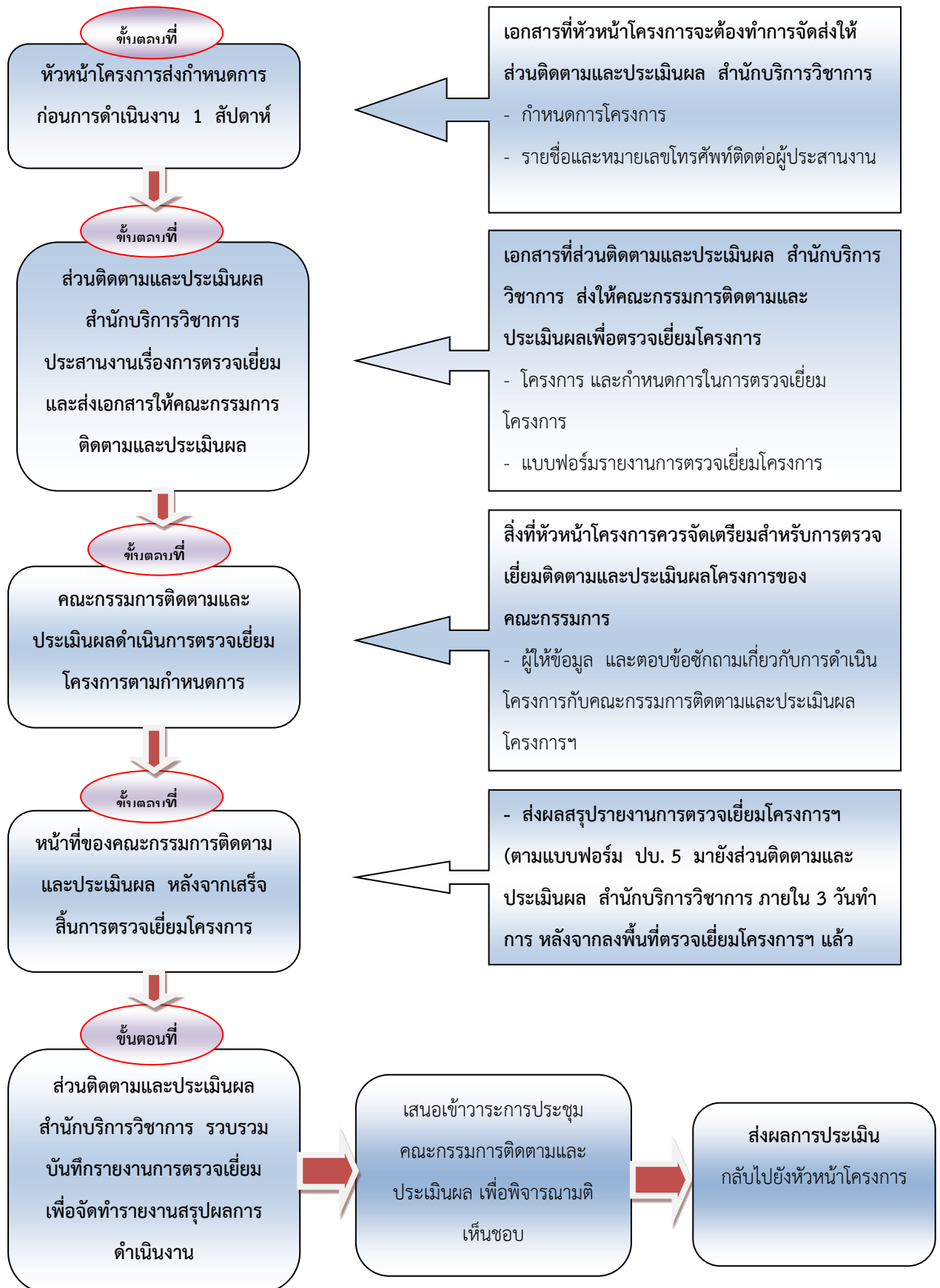
2) คณะกรรมการใช้หลักเกณฑ์พิจารณาเลือกติดตามและประเมินผลโครงการที่มีลักษณะดังนี้ คือ

- ก. จัดทำภายนอกมหาวิทยาลัยเป็นหลัก
- ข. มีการบูรณาการศาสตร์จากหลายคณะ/สาขาวิชา
- ค. มุ่งการพัฒนาชุมชนอย่างแท้จริง
- ง. มุ่งบริการวิชาการสู่ชุมชนอย่างแท้จริง
- จ. รับการจัดสรรงบประมาณเป็นครั้งแรก
- ฉ. ได้รับงบประมาณค่อนข้างสูง (ตั้งแต่ 80,000 บาท)
- ช. ลักษณะอื่นๆ ตามที่คณะกรรมการเห็นชอบ

3. การประเมินผลการตรวจเยี่ยม

คณะกรรมการจะมีการประชุมปรึกษาหารือเป็นระยะๆ เพื่อพิจารณาถึงจุดอ่อน / จุดแข็ง ของการติดตามและประเมินผล และพัฒนาปรับปรุงต่อไป

4. ขั้นตอนดำเนินการตรวจเยี่ยม ติดตามและประเมินผลโครงการฯ ของคณะกรรมการ



5. บทบาทของผู้ตรวจประเมิน

